

**Korespondenční adresa**

Teplárny Brno, a.s.  
Okružní 25, 638 00  
Brno

Brněnské komunikace a.s.  
Natálie Zimová  
Renneská třída 787/1a  
639 00 Brno-Štýřice

Váš dopis značky / ze dne  
04/09/2024

Naše značka  
8432/2024/TB

Vyřizuje / linka  
P. Alexa/ 545 162 602  
[alexa@teplarny.cz](mailto:alexa@teplarny.cz)

V Brně dne  
10/09/2024

Věc: Stanovisko k projektové dokumentaci

Akce	P + R Voroněž
Žadatel, IČO	Brněnské komunikace a.s., IČO: 60733098
Stavebník, IČO	Brněnské komunikace a.s., IČO: 60733098
Zpracovatel PD, IČO	AŽD Praha s.r.o., IČO: 48029483
Účel stanoviska	Pro společné povolení
Platnost stanoviska	Do 10/09/2026
MČ, k.ú.	Brno – střed, Pisárky
Ulice	Křížkovského

Vážená paní Zimová,

uvedenou akcí budou dotčena práva společnosti Teplárny Brno, a.s. (dále jen TB).

Vámi navržené stavební práce a nové inženýrské sítě kříží a také vedou v ochranném pásmu bezkanálového horkovodu a parovodu v žb. kanále. Parovod je mimo provoz.

Trasy tepelných sítí jsou ve Vámi dodané situaci zdokumentovány.

Pro společné povolení nemáme námitek při dodržení následujících podmínek:

1. Budou respektována příslušná ustanovení zákona č. 458/2000 Sb. v platném znění (energetický zákon), zejména pak ochranné pásmo tepelných sítí, které činí půdorysně 2,5 m na obě strany od okraje tepelného vedení nebo jeho stavební konstrukce.
2. Budou dodržena příslušná ustanovení prostorové normy ČSN 73 6005.

3. V místě křížení kabelu s tepelnými rozvodemý bude kabel uložen do samonosné chráničky s přesahem 1 m na obě strany do ochranného pásma tepelného rozvodu.
4. Před zahájením vlastní realizace akce budou vytyčeny podzemní tepelné rozvody TB. Bez vytyčení podzemních rozvodů nesmí být zemní práce zahájeny. Za tímto účelem kontaktujte min. 7 dnů před vlastním vytyčením pracovníka TB (mobil 725 953 140) na odboru technického rozvoje, a to každý pracovní den od 8:00 do 9:00 nebo e-mailem ([vytyceni@teplarny.cz](mailto:vytyceni@teplarny.cz)).
5. Zahájení stavebních prací bude oznámeno TB min. 7 dnů předem.
6. Zemní práce v ochranném pásmu tepelného rozvodu TB budou prováděny obezřetně bez použití mechanismů, klasickým ručním náradím.
7. Betonový základ stožáru VO ochranném pásmu tepelného potrubí bude realizován minimálně 1 m od stavební konstrukce tepelného vedení.
8. Před provedením zpětného záhozu v místě kolize bude provedena vizuální kontrola za účasti zástupce TB. Z provedené kontroly bude vyhotoven protokol potvrzený oběma stranami. Současně bude proveden zápis do stavebního deníku. Oba pořízené doklady budou sloužit pro úkony příslušného stavebního úřadu před uvedením k jejímu užívání dle § 120, 122 nebo 123 Stavebního zákona č. 183/2006 Sb. Za tímto účelem kontaktujte rovněž pracovníka TB.
9. Při provádění zemních prací v ochranném pásmu tepelného rozvodu tam, kde dojde k porušení stávajícího hutněného nadloží nebo podloží tepelného rozvodu, společnost TB žádá, aby stavebník (investor) zajistil úpravu nadloží nebo podloží včetně jeho hutnění na předepsané parametry.
10. V průběhu realizace celé akce bude zachován časově neomezený přístup k tepelnému zařízení i do jeho ochranného pásma z důvodu bezproblémového zachování provozu těchto zařízení společnosti TB.
11. Staveništní doprava v ochranném pásmu naší tepelné sítě pod nezpevněnými komunikacemi, v rostlém terénu apod. bude řešena tak, aby nebylo naše zařízení přetěžováno svislým tlakem, např. překrytím silničními panely apod. Zatížení terénu v ochranném pásmu tepelné sítě TB uložené v žb. kanále žádáme dodržet na hodnotě max. 20 kPa a v bezkanálovém uložení na 10 kPa. Při kladení více krycích panelů nebo desek budou jejich delší svislé plochy v místě spojování orientovány pokud možno kolmo k ose chráněného potrubí. Nepřípustné je umístění spojů panelů v ose potrubního svazku a přímo nad tepelným potrubím.
12. Část „ZOV“ projektové dokumentace, bude řešena s ohledem na časově neomezený přístup k tepelným zařízením i do jejich ochranného pásma z důvodu bezproblémového zachování provozu těchto zařízení společnosti TB.
13. V případě jakéhokoliv poškození zařízení v majetku nebo správě TB v souvislosti s realizací předmětné akce bude obratem přizván zástupce TB, se kterým bude o škodní události sepsán zápis. Současně budou bez průtahů provedeny potřebné následné úkony a opravy k odstranění příčin a následků škodní události a to na náklady investora (zhotovitele) předmětné akce. TB si vyhrazují nárok na náhradu celkově vzniklé hmotné a

finanční škody a to včetně nároků, plynoucích z přerušení smluvních dodávek tepelné energie.

14. Investor prokazatelně seznámí pracovníky dodavatele s obsahem tohoto stanoviska a s vytyčenou trasou tepelného rozvodu.

Toto stanovisko platí pro projektovou dokumentaci přiloženou k tomuto vyjádření, která je nedílnou součástí tohoto stanoviska a byla do TB doručena společně s Vaší žádostí dne 04/09/2024.

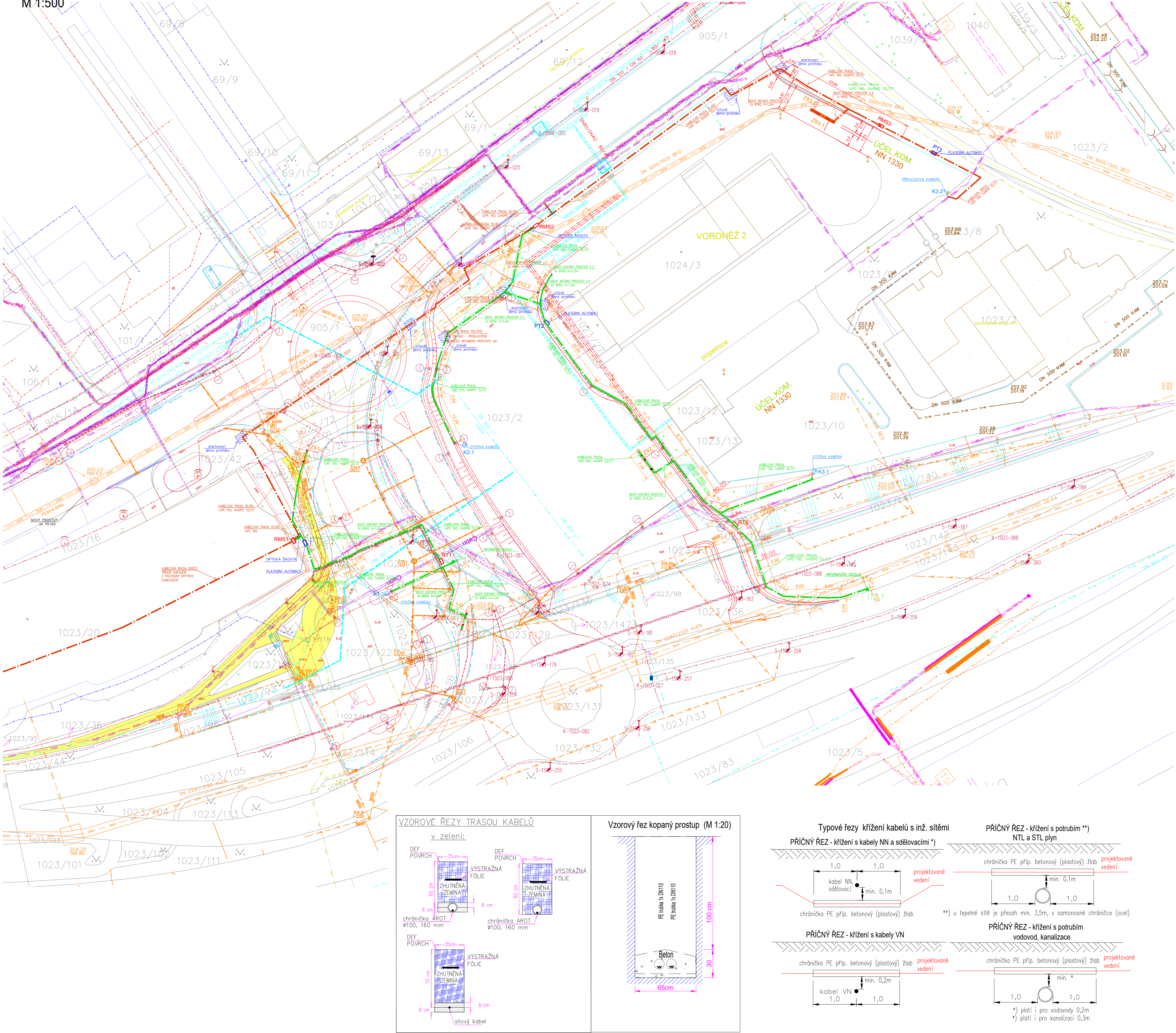
S pozdravem

.....  
Ing. Tomáš Mlčák  
vedoucí odboru technického rozvoje



KOORDINAČNÍ SITUAČNÍ VÝKRES - I. A II. ETAPA

M 1:500



LEGENDA ZNAČEK:	
	Přehledová kamera
	Optická kamera
	Optický rozvaděč
	Podružný rozvaděč
	Optická šachta
	Informační cedule
	Nový stožár veřejného osvětlení v rámci výstavby MFSKP
	Stávající stožár veřejného osvětlení
	Snímat SPZ
	Vjezdová/výjezdová závora
	Vjezdový/výjezdový automat
	Stavební úpravy vozovky, chodníka, ostrávká vyvolané stavbou Multifunkční sportovní a kulturní pavilon (MFSKP) – křižovatka 4, brána BVV

LEGENDA STÁVAJÍCÍCH INŽENÝRSKÝCH SÍTÍ:	
	Vodovod – BVK
	Kanalizace dešťová – BVK
	Kanalizace jednotná – BVK
	Kanalizace splašková – BVK
	Vodovod, pitná voda – BVV (Veletřhy Brno)
	Kanalizace jednotná – BVV (Veletřhy Brno)
	Plynovod STL – BVV (Veletřhy Brno)
	Sděl. a opt. kabely – BVV (Veletřhy Brno)
	Kabely NN – BVV (Veletřhy Brno)
	Plynovod STL – GasNet
	Parovod – Teplárny Brno – MIMO PROVOZ
	Horkovod – Teplárny Brno
	Kabely VN – E.ON
	Sděl. a opt. kabely – E.ON
	Kabely VN, zrušené – E.ON
	Kabely VO – TSB
	Sděl. a opt. kabely – CETIN
	Sděl. a opt. kabely – Dial Telecom
	Sděl. a opt. kabely – T-Mobile
	Sděl. a opt. kabely – MUNI

LEGENDA NOVÝCH INŽENÝRSKÝCH SÍTÍ - akce MFSKP:	
Přeložky, doplnění a nová vedení navržená v rámci akce "Multifunkční sportovní a kulturní pavilon (MFSKP) – křižovatka 4, brána BVV" (VIAPONT, DUSP, září 2020, zodpovědný projektant Ing. Jakub Volný)	
	Kabely VO TSB – přeložka
	Kabely VO TSB – doplnění
	Vodovod BVK – přeložka
	Dešťová kanalizace – nová BKOM
	Sdělovací kabely CETIN – přeložka
	Plynovod STL – přeložka
	Vodovod BVV – přeložka

SEZNAM STAVEBNÍCH OBJEKTŮ:	
	SO 411 - ZÁVOROVÝ SYSTÉM VORONĚŽ 2 (II. ETAPA)
	SO 412 - ZÁVOROVÝ SYSTÉM BVV 4. BRÁNA (II. ETAPA)

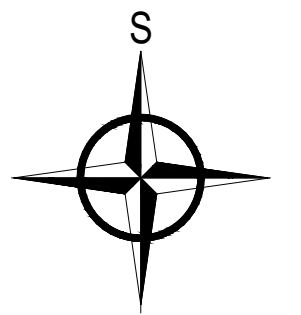
LEGENDA SÍTÍ SO 411:	
	NOVÁ KABELOVÁ TRASA ZÁVOROVÉHO SYSTÉMU VORONĚŽ 2
	NOVÁ KABELOVÁ TRASA ZÁVOROVÉHO SYSTÉMU VORONĚŽ 2 VEDENÁ V PROSTUPU

LEGENDA SÍTÍ SO 412:	
	NOVÁ KABELOVÁ TRASA ZÁVOROVÉHO SYSTÉMU BVV 4. BRÁNA
	NOVÁ KABELOVÁ TRASA ZÁVOROVÉHO SYSTÉMU BVV 4. BRÁNA VEDENÁ V PROSTUPU

POZNÁMKA:

- SO 412 je podmíněný výstavbou akce "Multifunkční sportovní a kulturní pavilon (MFSKP) – křižovatka 4, brána BVV" (VIAPONT, DUSP, září 2020, zodpovědný projektant Ing. Jakub Volný). Tento stavební objekt bude součástí této výstavby, jelikož nové stavební úpravy křižovatky, jejího okolí a parkovišť, nové vodorovné a svislé dopravní značení je součástí této akce (MFSKP).
- Závorový systém je rozdělen a etapizován na dva samostatné stavební objekty. V první etapě bude vybudován SO 411, v rámci které bude vybudována veškerá potřebná příprava pro SO 412 a následně bude společně s výstavbou MFSKP vystaven SO 412.

c)				
b)				
a)	AKTUALIZACE SÍTÍ TEPLÁRNY BRNO	Bc. Pospíšil		08.2024
ozn. změny	předmět změny	změnu provedl	podpis	datum



SO 411, SO 412

ZODP. PROJEKTANT	Ing. Jan Panáček			
KONTROLOVAL	Ing. Ladislav Rybářik			
VYPRACOVAL	Bc. Petr Pospíšil			
STAVEBNÍK	Brněnské komunikace, a.s., Renesánská třída 787/1a, 639 00 Brno			
MÍSTO STAVBY	Brno, ul. Křížkovského, k. ú. Pisárky [610208]			
NAZEV STAVBY	P + R VORONĚŽ			
STAVEBNÍ OBJEKT	SO 411, SO 412			
ČÁST	C. SITUAČNÍ VÝKRESY			
OBSAH:	KOORDINAČNÍ SITUAČNÍ VÝKRES - I. A II. ETAPA			
DATUM	12/2020			
FORMÁT	6x44			
MĚŘÍTKO	1:500			
STUPEŇ PD	DUR+DSP			
ČÍS. ZAKÁZKY	J20 L50 21			
Č. VÝKRESU	C.3.3			